

# PANORAMA DE DESIGUALDAD ECONÓMICA Y LABORAL PARA LAS MUJERES



## LAS MUJERES ENFRENTAN MAYORES DIFICULTADES DE ACCESO A EMPLEOS FORMALES Y BIEN REMUNERADOS AL CIERRE DE 2024

En Ciudad Arce, distrito del municipio de La Libertad Centro, departamento de La Libertad, las mujeres continúan enfrentando barreras económicas y laborales.

Aunque la información reciente es escasa, datos estadísticos disponibles evidencian persistentes desigualdades de género que afectan el acceso de las mujeres a empleos formales como su estabilidad económica.

De acuerdo con la Encuesta de Hogares de Propósitos Múltiples (EHPM, 2023) [1], el departamento de La Libertad cuenta con 803,933 habitantes, de estos el 47 % son hombres y el 53 % son mujeres. Asimismo, el Mapa socioeconómico [2] publicado por el PNUD (2024) –que utiliza datos de la EHPM (2023)– proyecta que la población de municipio de La Libertad Centro suma 162,373 personas, en 2023; con un índice de masculinidad de 89.1; esto significa que existen 89,1 hombres por cada 100 mujeres.

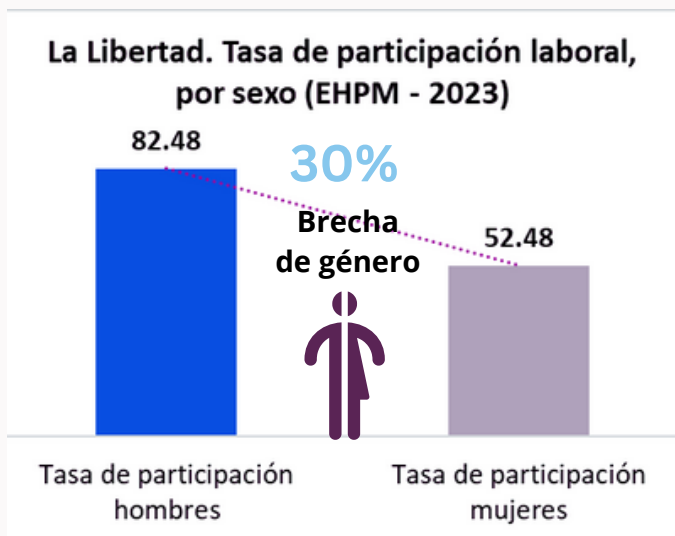


### Dinámica laboral

La tasa de participación laboral en el departamento se sitúa en 66.14 %. Sin embargo, al desagregar los datos por sexo se observa una marcada disparidad: el 82.48 % de hombres participa en el mercado laboral, frente al 52.48 % de las mujeres, lo que representa una diferencia de 30 puntos porcentuales desfavorable para las mujeres (EHPM, 2023).

En el caso específico del municipio de La Libertad Centro, la tasa de ocupación es del 64.1 %, dos puntos porcentuales por debajo del promedio nacional, y la tasa de ocupación femenina alcanza apenas 51.7 %.

Además, 66.4 % de las personas ocupadas se desempeñan en el sector informal, situación que limita la estabilidad y calidad de los ingresos. El ingreso laboral promedio [3], se estima en \$350.12 (PNUD, 2024), abajo del salario mínimo vigente.



1. BCR - ONEC. 2024. Encuesta de Hogares de Propósitos Múltiples (2023).

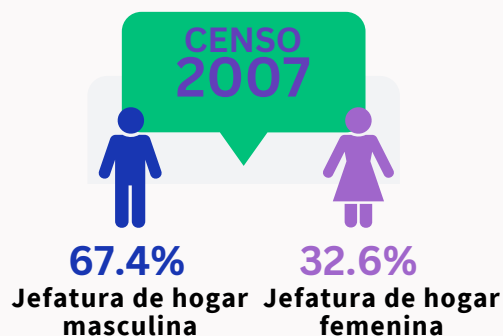
2. PNUD. 2024. Mapa socioeconómico.

3. Este Indicador del municipio se encuentra en una posición desfavorable con relación a la media nacional

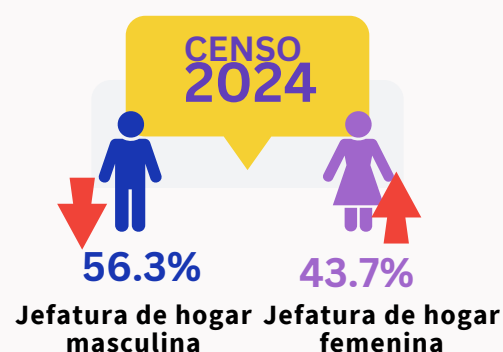
Los indicadores anteriores evidencian una significativa brecha de género en el ámbito laboral, donde las mujeres enfrentan mayores dificultades para acceder a empleos formales y bien remunerados, lo que impacta negativamente en su desarrollo económico y social.

### Jefaturas de hogar en el departamento de La Libertad

Según el Censo de Población y Vivienda 2024 (BCR-ONEC), en el departamento de La Libertad se registra un aumento en la proporción de jefaturas de hogar encabezadas por mujeres, pasando del 32.6 % en 2007 al 43.7 % en 2024, mientras que las jefaturas de hogar masculinas han disminuido de 67.4 % a 56.3 % en el mismo periodo.



No obstante, este cambio en la estructura familiar no se traduce en una mejora en las condiciones económicas de las mujeres. Pese a que cada vez son más los hogares liderados por mujeres, la brecha en la participación laboral se mantiene, ya que la mayoría continúa concentrándose en el sector informal.



Esto evidencia persistente desigualdad de género en el ámbito económico y coloca a los hogares encabezados por mujeres en situación de mayor vulnerabilidad.

### Población económicamente inactiva (PEI)

A nivel nacional 59.6 % de las mujeres en edad de trabajar se encuentra en la población económicamente inactiva (PEI), comparado con 33.6 % de los hombres. Esta diferencia se debe, en parte, a que el 69.5 % de las mujeres atribuyen su inactividad a las tareas del hogar, en contraste con solo el 12 % de los hombres, de acuerdo a los datos del Censo 2024.

Este desequilibrio refleja que los roles de género tradicionales continúan limitando las oportunidades laborales de las mujeres, provocando menor inserción en el mercado de trabajo y a una brecha de género persistente.

#### El Salvador. Porcentaje de mujeres en edad de trabajar que son parte de la Población Económicamente Activa



#### El Salvador. Porcentaje de mujeres que está inactiva debido a las tareas del hogar



## TESTIMONIO

### *La mayoría de mujeres depende de ingresos informales para subsistir*

Mercy [4] reside en la comunidad Los Limones de Ciudad Arce, es una joven que participa en la Red de defensoras conformada en el distrito. Ella cuida de su pequeña hija de 5 años, por lo que siempre la acompaña.

Relata que para generar ingresos para su hogar se dedica a la ventas de diversos productos, algunos elaborados por ella, otros los compra y los revende.

Mercy ha puesto empeño en la adquisición de habilidades diversas, participando en distintos talleres impulsados por ORMUSA: “Yo estuve en el curso de panadería, en el de encurtidos y salsas, estuve en uno de piñata. En el de carteras y zapatos también.”

Esto evidencia su esfuerzo por aprender nuevas destrezas que le permitan generar ingresos y contribuir a la economía familiar. Afirma: “Uno va desarrollando habilidades, aporta a la economía también”. Sin embargo, subraya que, pese a generar ingresos estos son limitados, “Apenas alcanza para sobrevivir”.

Otro punto que resalta es la violencia económica que ella ha experimentado. Señala cómo se manipula el acceso a los recursos: “La violencia económica es donde te limitan, esto puedes comprar, eso no. No alcanza, entonces, si te portás bien, te voy a comprar tal cosa, te comienzan a manipular”. Esta frase resalta el control y las restricciones impuestas por parejas o ex parejas, que afectan su autonomía.

Ella ha buscado estrategias para la auto subsistencia, a pesar de las limitaciones, ha logrado generar ingresos a través de diversas actividades: “Yo hago chocolate artesanal; también vendo fresco, lo que sea, yo me rebusco... A veces compro carteras ya hechas y



las vendo, las publico en redes sociales y mire, las vendo.”

Mercy, finaliza subrayando la importancia de la autonomía económica. Enfatiza la relevancia de fomentar la independencia económica y transmitir ese valor a la siguiente generación: “...Yo le voy a enseñar a mi hija que no todo se lo van a regalar. Porque uno tiene que ganarse su propio dinerito”.

Según el “Perfil situacional de las mujeres de Ciudad Arce”, elaborado por ORMUSA (2022), alrededor del 21% de la población femenina cuenta con empleo formal, mientras que la mayoría se desempeña en actividades informales o en el trabajo doméstico no remunerado. Esta disparidad se traduce en dependencia económica que dificulta el acceso a servicios financieros y a la vivienda, situación que se agudiza por la falta de ingresos fijos y estables.

4. Entrevista realizada para el Observatorio de las mujeres de Ciudad Arce. El nombre ha sido cambiado por seguridad.

5. ORMUSA. 2022. Perfil situacional de las mujeres de Ciudad Arce. <https://observatoriociudadarce.org/las-mujeres-de-ciudad-arce-perfil-situacional/>

## Pérdidas de empleo en el sector de la industria manufacturera

En el departamento de La Libertad, la industria manufacturera representa un sector clave que emplea al 15.4% de la población ocupada. Por ejemplo: La zona franca American Industrial Park, ubicada en Ciudad Arce, genera aproximadamente 12,000 empleos, de los cuales el 65 % corresponden a mujeres [6].

Sin embargo, los datos oficiales del Ministerio de Economía (MINEC) reflejan una tendencia a la baja en el número de puestos de trabajo en Zonas Francas (ZF) y Depósitos de Perfeccionamiento Activo (DPA) en los últimos años.

- **A nivel nacional:** Pasó de 81,830 empleos en 2021 a 72,811 en junio 2024, lo que representa una reducción de 9,019 puestos en dos años.
- A nivel del **departamento de La Libertad:** De 35,731 en 2021 bajó a 31,140 en junio de 2024 (indicando la pérdida de unos 4,591 empleos).
- **Ciudad Arce:** En 2021 registraba 11,920 empleos, cayendo a 9,393 en junio de 2024 (unas 2,527 plazas menos).



Empleos generados en Zonas Francas (ZF) y Depósitos de Perfeccionamiento Activo (DPA), años 2020 - 2023 y de enero a junio de 2024			
Años	Nacional	La Libertad	Ciudad Arce
2020	77,659	32,476	10,181
2021	81,830	35,731	11,920
2022	80,400	35,428	11152
2023	72,825	31,250	9387
Enero a junio de 2024	72,811	31,149	9393

Fuente: Elaboración propia con datos de MINEC - OIR

Los motivos detrás de esta pérdida de empleos en zonas francas son múltiples y complejos. Pese a la relevancia de la industria manufacturera en El Salvador, las tendencias del mercado global, como la reubicación de manufacturas a países con costos laborales más bajos, la automatización, y las tensiones en los mercados y demanda, pueden estar influyendo negativamente en la estabilidad del empleo en estas zonas.

En resumen, la caída sostenida en la generación de empleos en las zonas francas de Ciudad Arce desde 2021 está afectando especialmente a la población femenina, que representa la mayoría de la fuerza laboral en este sector. Por tanto, es indispensable la implementación de estrategias que promuevan empleos formales, mejor remunerados y estables, para reducir la vulnerabilidad económica de las mujeres y fortalecer la economía local.

Ante este panorama, se consultó a la responsable de la Unidad de Género, Krisia Linares, del distrito de Ciudad Arce, municipio de La Libertad Centro, sobre el reto de impulsar la autonomía económica de las mujeres y sus dificultades para insertarse en el mercado laboral formal.



**Mujeres participando en taller de elaboración de velas. Fotografía proporcionada por la Unidad de Género de Ciudad Arce.**

Según afirma Krisia, para estimular el empleo, se han implementado diversas iniciativas en el distrito de Ciudad Arce y en el distrito de San Juan Opico - ahora ambos del municipio de La Libertad Centro.

La responsable enfatiza la importancia de "apostar al trabajo de fortalecimiento en la autonomía económica de las mujeres" mediante la oferta de cursos que incluyen talleres de elaboración de desinfectantes, perfumes artesanales, velas y alimentos procesados y otros".

Explica que se ha asignado un presupuesto de alrededor de \$92,000 a la Unidad de Género para realizar el trabajo en los dos distritos que conforman el municipio.

Estos talleres están destinados no solo a mujeres adultas, sino también a jóvenes y adolescentes, con el objetivo de fomentar habilidades y promover emprendimientos. "En el mercado municipal tenemos un grupo de mujeres que están asociadas, son fruto de esfuerzos anteriores del trabajo de pizzería. También en Ciudad Obrera, hay dos mujeres que están trabajando jabones artesanales; y en Pequeña Inglaterra, está una mujer que está trabajando con su emprendimiento de perfumes", estos son algunos ejemplos que destaca.

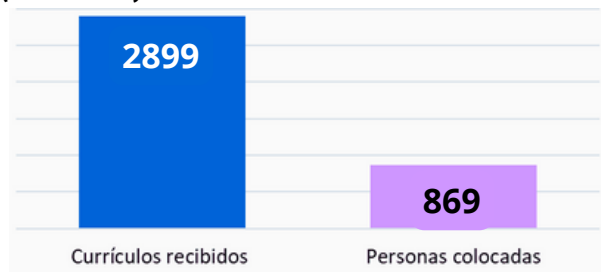
Detalla que en otras estrategias: "se les hace un enlace con CONAMYPE, el Centro Especializado para la Mujer (antes Ciudad Mujer), de Colón y se llevan a las mujeres que están interesadas, para ser capacitadas en cómo iniciar sus negocios, para que ellas puedan identificar cuáles son los pasos a seguir para su negocio y su marca".

Asimismo, se ha potenciado el acompañamiento integral, incorporando servicios de salud emocional, lo que representa una apuesta para abordar los múltiples retos que enfrentan las mujeres en el ámbito laboral y personal, concluye la responsable de la Unidad de Género.

### Intermediación laboral

El Departamento de la Bolsa de Empleo Municipal informó que durante 2024, se recibieron 2,899 currículos de personas en búsqueda de empleo, de los cuales el 29.98 % (869) fueron ubicadas en un puesto de trabajo. De estas colocaciones, el 43.10 % (376) corresponden a mujeres y el 56.90 % (495) a hombres. Debido a la dinámica del municipio, la mayoría de los empleos se asignaron en las zonas francas de los alrededores.

**Comparativo entre total de personas que entregaron currículos y las que se colocaron en un empleo, (año 2024, Unidad de intermediación laboral)**



Personas colocadas en un empleo, año 2024, Departamento de la Bolsa de Empleo Municipal		
MES	HOMBRES	MUJERES
ENERO	43	19
FEBRERO	32	27
MARZO	52	12
ABRIL	39	33
MAYO	38	31
JUNIO	49	28
JULIO	83	53
AGOSTO	43	14
SEPTIEMBRE	35	47
OCTUBRE	41	72
NOVIEMBRE	39	28
DICIEMBRE	1	12
<b>TOTALES</b>	<b>495</b>	<b>376</b>
<b>PORCENTAJES</b>	<b>56.90%</b>	<b>43.10%</b>

Fuente: Departamento de la Bolsa de Empleo Municipal