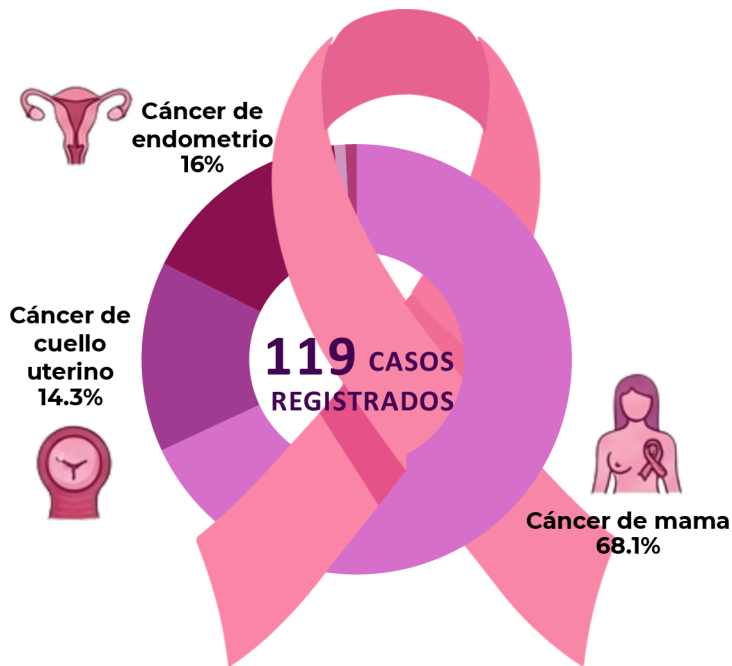


El cáncer de mama representa el 68% de los casos de cáncer vinculados a la salud sexual y reproductiva registrados en La Libertad.

La Libertad. Incidencia de cánceres asociados a la salud sexual y reproductiva en mujeres, año 2025 (ISSS)

TIPO DE CÁNCER	CANTIDAD
CÁNCER DE MAMA	81
CÁNCER DE ENDOMETRIO	19
CÁNCER DE CUELLO UTERINO	17
CÁNCER DE OVARIO	1
CÁNCER DE VAGINA	1



Fuente: Elaboración propia con datos del ISSS - OIR, 2025

La Libertad registró 314 nuevos diagnósticos de cáncer durante 2025, según datos proporcionados por el Instituto Salvadoreño del Seguro Social (ISSS). Del total de casos identificados, el 70.7% (222) correspondió a mujeres y el 29.3% (92) a hombres, evidenciando una mayor incidencia de la enfermedad entre la población femenina del departamento.

De los 222 casos de cáncer diagnosticados en mujeres residentes en La Libertad durante 2025, el 53.6% (119 casos) correspondió a tipos asociados a la salud sexual y reproductiva.

Entre estos, el cáncer de mama concentró la mayor proporción de diagnósticos (81 casos), seguido por el cáncer de endometrio (19) y el cáncer de cuello uterino (17). Estos resultados evidencian la importancia de fortalecer las acciones de prevención, detección temprana y acceso oportuno al tratamiento de enfermedades que afectan la salud sexual y reproductiva de las mujeres.

En este contexto, la Encuesta de Hogares de Propósitos Múltiples (EHPM, 2025) señala que 163,919 personas que reportaron haberse enfermado recibieron atención médica en establecimientos del ISSS, incluyendo hospitales, unidades y clínicas empresariales. De estas atenciones, el 55.1% correspondió a mujeres (90,275) y el 44.9% a hombres (73,644), lo que refleja el papel relevante de esta institución en la prestación de servicios de salud y en la detección y atención de enfermedades como el cáncer. (2)

Distribución por edad:

Al analizar la distribución por edad, se observa que los cánceres asociados a la salud sexual y reproductiva afectaron principalmente a mujeres adultas. El grupo de 40 a 49 años registró la mayor cantidad de diagnósticos, con 27 casos (22.7%), seguido por las mujeres de 50 a 59 años, con 26 casos (21.8%), y aquellas de 60 a 69 años, con 22 casos (18.5%). En conjunto, estos grupos concentraron el 63% de los casos registrados.

Tabla 1. La Libertad. Incidencia de cánceres asociados a la salud sexual y reproductiva en mujeres, por edad. Año 2025 (ISSS)

Grupo etario	Cáncer de mama	Cáncer de cuello uterino	Cáncer de endometrio	Cáncer de ovario	Cáncer de vagina	Total
20 - 29	2	1		1		4
30 - 39	11	6	1		1	19
40-49	20	5	2			27
50-59	15	2	9			26
60-69	15	3	4			22
70-79	11		3			14
80-89	6					6
90-99	1					1
TOTAL	81	17	19	1	1	119

Fuente: Elaboración propia con datos del ISSS - OIR, 2025

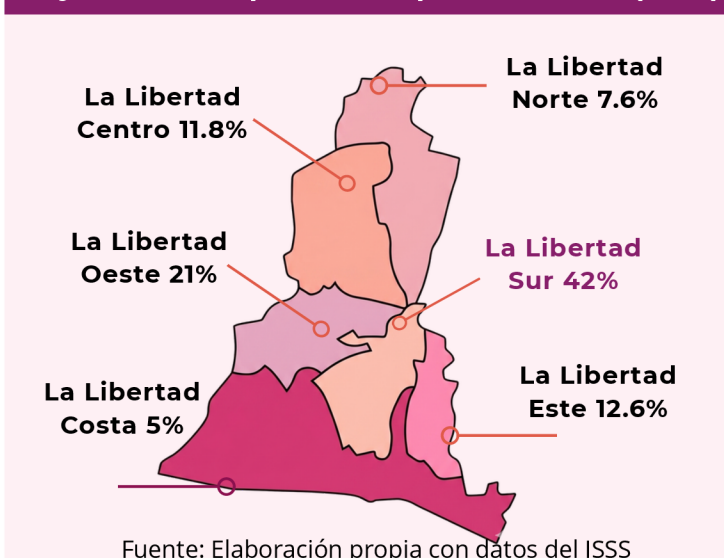
El cáncer de mama predominó en todos los grupos de edad. Los casos más numerosos se observaron entre las mujeres de 40 a 49 años (20 casos), seguidas por los grupos de 50 a 59 años y de 60 a 69 años, con 15 casos cada uno. Por su parte, el cáncer de cuello uterino presentó mayor concentración en mujeres de 30 a 39 años (6 casos), mientras que el cáncer de endometrio fue más frecuente entre las mujeres de 50 a 59 años, con nueve diagnósticos.

La mayor concentración de diagnósticos entre mujeres de 40 a 69 años reitera la necesidad de fortalecer las acciones de prevención y diagnósticos tempranos dirigidas a este grupo etario en el departamento de La Libertad, con el fin de favorecer la atención oportuna.

Distribución por municipios

En cuanto a los municipios, La Libertad Sur concentró la mayor proporción de diagnósticos de cánceres asociados a la salud sexual y reproductiva, con 50 casos (42.0%), seguida por La Libertad Oeste con 25 casos (21.0%). Por su parte, La Libertad Este registró 15 casos (12.6%), La Libertad Centro 14 casos (11.8%) y La Libertad Norte 9 casos (7.6%). La menor cantidad de diagnósticos se observó en La Libertad Costa, con 6 casos (5.0%).

Tabla 1. La Libertad. Incidencia de cánceres asociados a salud sexual y reproductiva en mujeres, datos por municipio. Año 2025 (ISSS)



La distribución por distrito muestra una concentración importante de los diagnósticos en Santa Tecla, donde se registraron 50 de los 119 casos de cáncer asociados a la salud sexual y reproductiva (42.2%). En este distrito también se observó la mayor cantidad de casos de cáncer de mama (37), de cuello uterino (5) y de endometrio (8), consolidándose como el principal punto de concentración de diagnósticos en el departamento. (Ver tabla 2).

La concentración de casos observada en Santa Tecla podría explicarse, en parte, por factores demográficos y de acceso a los servicios de salud. Por un lado, el distrito concentra una importante proporción de la población del departamento; por otro, presenta mayor participación de personas trabajadoras del sector formal y, por consiguiente, mayor cobertura de seguridad social a través del ISSS. Estas condiciones podrían favorecer el acceso a servicios de diagnóstico y seguimiento, influyendo en la mayor detección y registro de casos en comparación con otros distritos de La Libertad Sur y del departamento de La Libertad.

Después de Santa Tecla, los registros más numerosos se identificaron en Colón, con 19 casos (16.0%), y en Ciudad Arce y Quezaltepeque, con ocho casos cada uno (6.7%). En contraste, los distritos de Chiltiupán, Tepecoyo, Talnique y San Pablo Tacachico reportaron un único caso durante el período analizado.

Ante esta situación, es importante que el ISSS fortalezca las campañas de promoción de servicios, de autoexamen y otras estrategias encaminadas a la detección temprana de los cánceres asociados a la salud sexual y reproductiva, garantizando el acceso oportuno a los servicios de tamizaje, diagnóstico y tratamiento para las mujeres residentes en los distintos distritos de La Libertad.

Tabla 2. La Libertad. Incidencia de cánceres asociados a la salud sexual y reproductiva en mujeres, por municipio y distrito, año 2025 (ISSS)

Municipio	Distrito	Cáncer de mama	Cáncer de cuello uterino	Cáncer de endometrio	Cáncer de ovario	Cáncer de vagina	Total
La Libertad Norte	Quezaltepeque	4	1	3			8
	San Pablo Tacachico		1				1
La Libertad Centro	San Juan Opico	5		1			6
	Ciudad Arce	5	2	1			8
La Libertad Oeste	Colón	10	2	5	1	1	19
	Sacacoyo	3	1				4
	Tepecoyo		1				1
	Talnique		1				1
La Libertad Este	Antiguo Cuscatlán	5					5
	Nuevo Cuscatlán	1	1				2
	San José Villanueva	3					3
	Zaragoza	4		1			5
La Libertad Costa	Chiltiupán		1				1
	La Libertad	4	1				5
La Libertad Sur	Santa Tecla	37	5	8			50
	TOTAL	81	17	19	1	1	119

Fuente: Elaboración propia con datos del ISSS - OIR, 2025

Se omitieron los distritos que no presentan casos de cáncer relacionados con la salud sexual y salud reproductiva