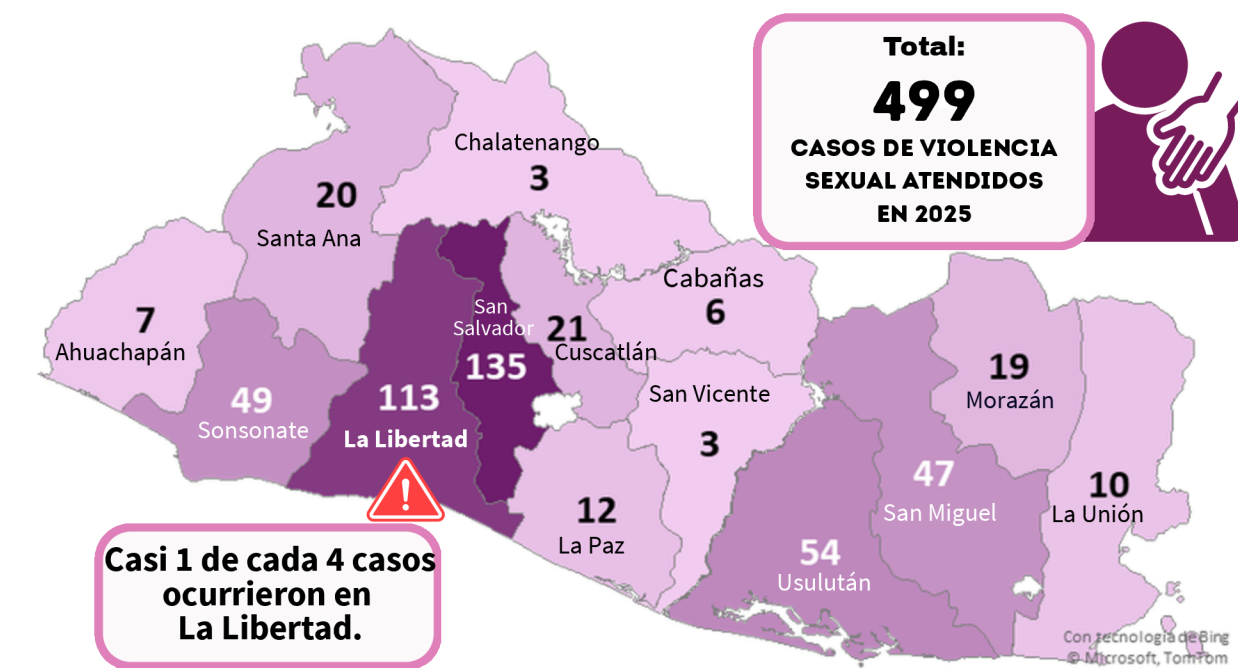


## La Libertad concentró 23 % de los casos de violencia sexual atendidos por ISDEMU en 2025

Datos del Instituto Salvadoreño para el Desarrollo de la Mujer (ISDEMU), indican que el departamento de La Libertad registró 113 casos de violencia sexual contra niñas y adolescentes de enero a diciembre 2025. Esa cifra representa 23%

de los 499 casos atendidos por el ISDEMU en todo el país. Estas cifras ubican a La Libertad como el segundo departamento con mayor número de registros. Ese hecho podría estar relacionado con el número de población y el acceso a los servicios del ISDEMU.

### El Salvador. Casos de violencia sexual atendidos por ISDEMU, desagregados por departamento (año 2025)



Fuente: Elaboración propia con datos del ISDEMU - OIR

Las atenciones del ISDEMU muestran una importante concentración en los departamentos más poblados del país. San Salvador registra la mayor cantidad de casos con 135 hechos reportados, equivalentes al 27 % del total nacional. Le sigue La Libertad con 113 casos (23 %); por tanto, casi 1 de cada 4

casos se registró en este departamento. En conjunto, San Salvador y La Libertad acumulan 248 casos, representando la mitad (50 %) de los registros nacionales. Otros departamentos con incidencia significativa son Usulután con 54 casos (11 %), Sonsonate con 49 (10 %) y San Miguel con 47 (9 %).

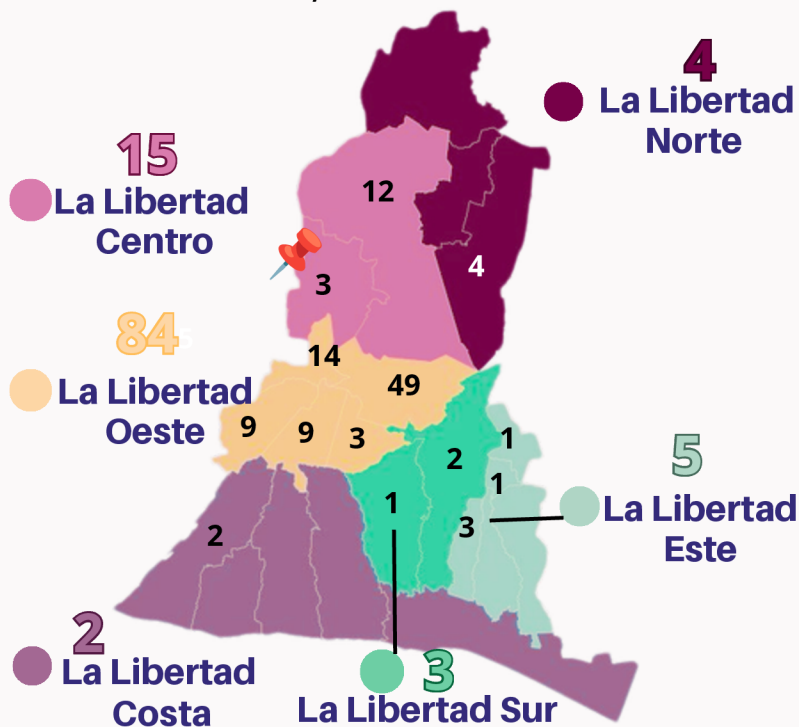
**La elevada proporción observada en La Libertad evidencia la necesidad de profundizar el análisis a nivel municipal y distrital para identificar territorios con mayor incidencia de acuerdo a los niveles de población, a fin de orientar estrategias de prevención, atención y protección de las víctimas. Asimismo, estos datos reflejan la persistencia de la violencia sexual como una problemática que afecta a mujeres, niñas y adolescentes en diversos territorios del país, demandando respuesta articulada de las instituciones responsables de la prevención y atención de la violencia de género.**

## Distribución de casos de violencia sexual por municipios y distritos, departamento de La Libertad, año 2025.

La distribución de los registros evidencia una marcada concentración territorial.

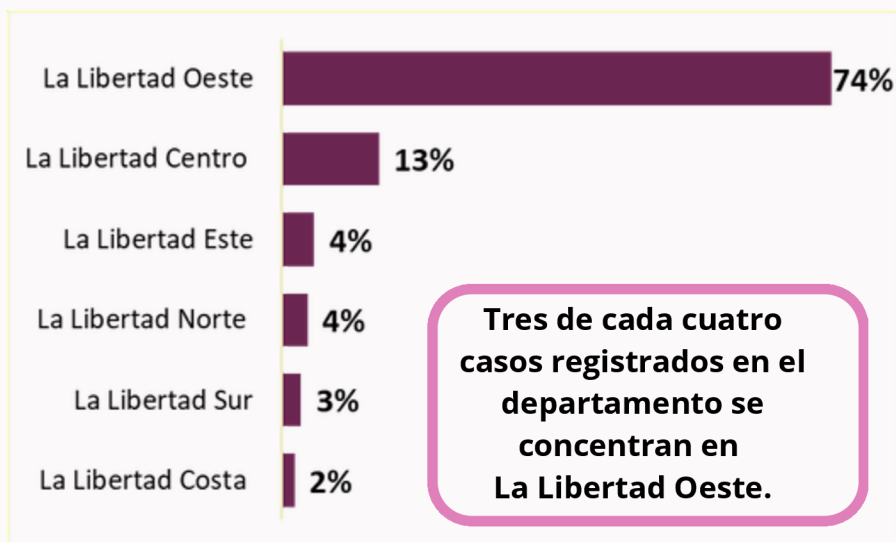
El municipio de La Libertad Oeste acumuló 84 casos o el 74 % del total departamental.

En contraste, La Libertad Centro registró 15 casos (13 %), mientras que el resto de municipios presentaron cantidades considerablemente menores.



Fuente: Elaboración propia con datos del ISDEMU - OIR

### La Libertad. Casos de violencia sexual atendidos por ISDEMU, desagregados por municipio (año 2025)



Fuente: Elaboración propia con datos del ISDEMU - OIR

### Ciudad Arce dentro de La Libertad Centro

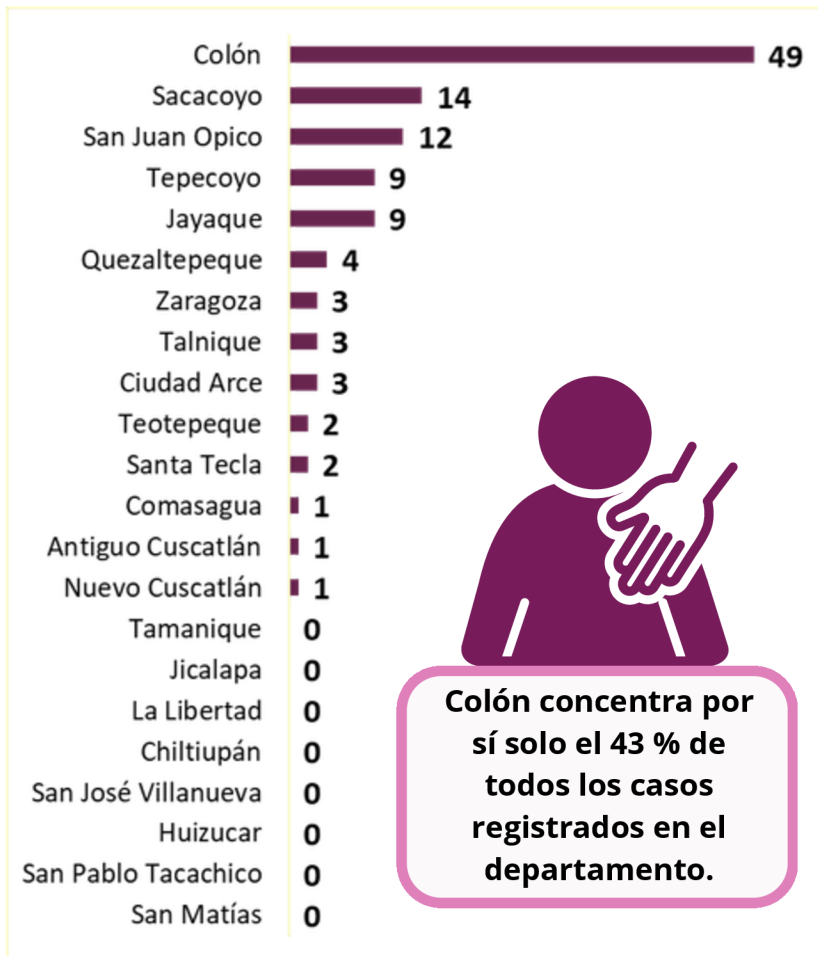
En el municipio de La Libertad Centro se registraron 15 casos de violencia sexual contra niñas y mujeres. De estos, 12 ocurrieron en San Juan Opico y 3 en Ciudad Arce.

Ciudad Arce concentra 20 % de los casos reportados dentro de su municipio, mientras que San Juan Opico acumula el 80 % restante.

Desde la perspectiva departamental, los tres casos registrados en Ciudad Arce representan el 3 % del total de casos documentados en La Libertad.

Si bien Ciudad Arce presenta una cantidad menor de registros en comparación con otros distritos del departamento, la presencia de casos de violencia sexual evidencia la necesidad de mantener y fortalecer las acciones de prevención, sensibilización comunitaria, detección temprana y atención integral a las víctimas.

## La Libertad. Casos de violencia sexual atendidos por ISDEMU, desagregados por distrito (año 2025)



### Los distritos con mayor número de casos reportados son:

1. Colón: 49 casos.
2. Sacacoyo: 14 casos.
3. San Juan Opico: 12 casos.
4. Jayaque: 9 casos.
5. Tepecoyo: 9 casos.

### Estos cinco distritos concentran más del 80 % de los registros departamentales.

Otros distritos registraron menor cantidad de casos:

- Quezaltepeque: 4
- Ciudad Arce: 3
- Talnique: 3
- Zaragoza: 3
- Teotepeque: 2
- Santa Tecla: 2
- Nuevo Cuscatlán: 1
- Antiguo Cuscatlán: 1
- Comasagua: 1

## La ausencia de registros no implica ausencia de violencia

En las fuentes consultadas no se reportaron casos para los distritos de San Matías, San Pablo Tacachico, Huizúcar, San José Villanueva, Chiltiupán, La Libertad, Jicalapa y Tamanique.

Sin embargo, la ausencia de registros no debe interpretarse necesariamente como ausencia de violencia sexual. Factores como dificultades o temor para denunciar, desconocimiento de las rutas de atención o las barreras que enfrentan ciertas poblaciones, pueden influir en la cantidad de casos documentados por las instituciones. Aspectos económicos, sociales o religiosos, también pueden incidir para que las sobrevivientes de violencia sexual denuncien o soliciten servicios institucionales. Por eso es importante impulsar campañas permanentes de difusión de los servicios de atención en distintas comunidades y colonias.

**Los registros administrativos reflejan los casos conocidos por las instituciones, pero no necesariamente la totalidad de hechos ocurridos en el territorio, tomando en cuenta que hay hechos que no se denuncian por diversas razones.**

**Nota metodológica:** Los datos corresponden a registros administrativos proporcionados por ISDEMU mediante la Oficina de Información y Respuesta (OIR). La información disponible no incluye variables como edad de las víctimas o lugar de ocurrencia de los hechos. Los resultados reflejan casos registrados por las instituciones durante el período analizado y pueden estar sujetos a subregistro.

1. Instituto Salvadoreño para el Desarrollo de la Mujer (ISDEMU) - Oficina de Información y Respuesta (OIR). (2026). Solicitud de Información Ref. ISDEMU-2026-0002.